

Feuille de route 2023 - 2027

Vers des lieux culturels régénératifs

- Notre démarche
- La Gaîté, premier terrain d'expérimentation pour modéliser le lieu culturel régénératif
- Essaimer à l'échelle du lieu, du territoire et de la filière
- Évaluer notre action

Gaîté Lyrique

Fabrique de l'époque

Notre démarche

L'effondrement actuel du vivant menace directement l'habitabilité d'une partie de la planète. Il est nécessaire de changer de paradigme pour faire primer l'environnemental et le social sur l'économique, afin de vivre dans un espace sûr et juste. En tant qu'institution culturelle, la Gaîté Lyrique porte une responsabilité artistique, sociale et écologique. Avec le projet la Fabrique de l'époque, lancé avec la Ville de Paris en 2023, la Gaîté Lyrique porte une nouvelle ambition pour les lieux culturels : devenir le premier lieu culturel régénératif.

La Gaîté Lyrique est engagée depuis plusieurs années dans de nombreuses actions de réduction de ses impacts négatifs : bilan carbone et diagnostic ecoflux en 2022, accord de sortie du plastique à usage unique, incubation de projets à impact, formation des équipes, gestion des déchets, offre végétarienne, ...

Réduire, renoncer : si ces mesures sont essentielles, elles ne sont plus suffisantes. Il faut aller plus loin : régénérer. C'est-à-dire créer de la valeur sociale et écologique, retisser les liens qui se délitent, amener la biodiversité dans nos lieux, prendre soin de la vie sous toutes ses formes. Une double exigence est ainsi posée : celle de réduire les impacts négatifs d'une activité donnée à ses seuils incompressibles, et celle, concomitante, de générer des impacts positifs sur les écosystèmes naturels et les parties prenantes.

Si la régénération se développe dans de nombreux secteurs – l'agriculture, l'industrie ou la grande distribution – elle reste encore peu connue dans le secteur culturel. Il s'agit ainsi de repenser de manière profonde le rapport que nous entretenons avec le vivant sous toutes ses formes dans notre manière d'exploiter des lieux culturels. Pour ce faire, nous nous appuyons sur [le concept du "Donut" de Kate Raworth](#), qui associe les enjeux d'intégrité environnementale et de justice sociale, les limites planétaires et les fondements sociaux pour assurer une vie humaine sûre et équitable.

La régénération a ainsi pour objectifs de :

- Remettre la vie et le vivant au cœur de chaque action et décision
- Penser notre impact en écosystème et non plus de façon individuelle
- Participer à l'équilibre entre humains et entre humains/non humains

Viser d'être un établissement régénératif impose de penser notre impact social et écologique en écosystème et non plus de façon individuelle. Comment pousse-t-on les curseurs de l'écologie et de la solidarité au sein d'une institution culturelle ? Comment réduire nos impacts négatifs aux seuils incompressibles ? Avec qui partager nos locaux ? Nos flux ? Quelle restauration des écosystèmes naturels à proximité (squares, jardins) ? Comment générer des impacts positifs pour les écosystèmes et les communautés humaines ? Comment permettre à chaque visiteur, et ils seront des centaines de milliers en 5 années, de réduire son impact environnemental ? Comment la programmation culturelle et événementielle peut-elle être le support de la sensibilisation à la décarbonation, via un concept encore difficile d'accès, comme la régénération ? Peut-on parler sobriété la journée, et accueillir l'ivresse la nuit venue ? Comment partager ces innovations d'usages ?

Voilà les questions que l'on aime se poser pour fabriquer notre époque. Pour y répondre, la Gaîté s'est organisée de manière collective à partir de trois cercles concentriques : la gouvernance, les résidents et le quartier. Cette feuille de route a ainsi l'objectif de partager notre ambition, fixer un cadre d'actions aux équipes de la Gaîté pour relire l'exploitation de notre bâtiment, sa programmation, sa gouvernance et son modèle économique au regard de la matrice **Réduire, Renoncer, Régénérer**.

I. La Gaïté Lyrique : premier terrain d'expérimentation pour modéliser le lieu culturel régénératif

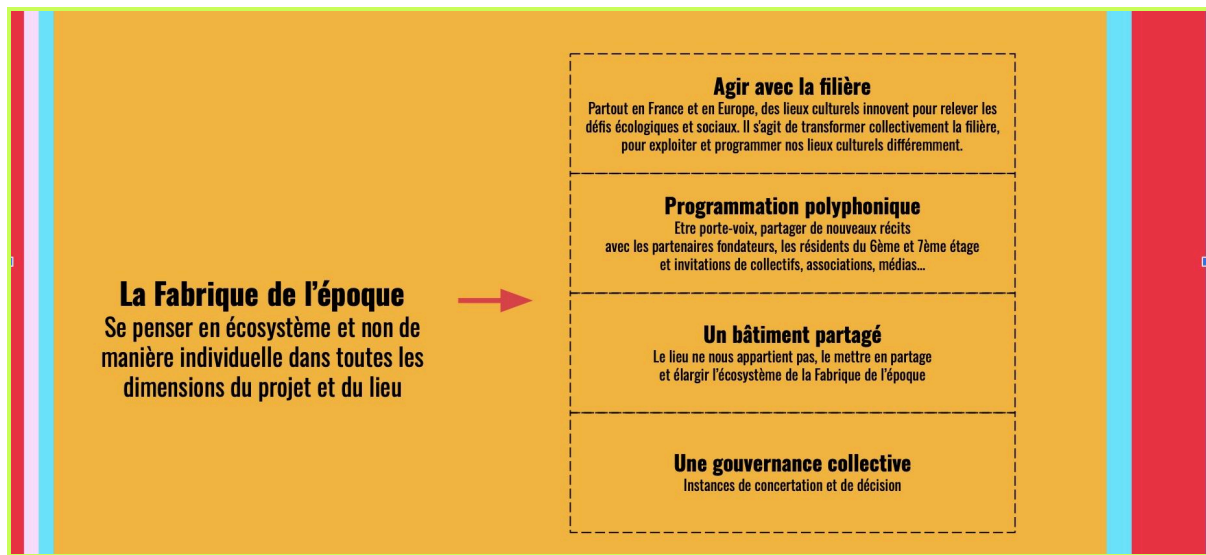
1. Le motto : se penser en écosystème et non de manière individuelle
2. Réduire : continuer à diminuer nos impacts négatifs sur le vivant et les vivants
3. Renoncer : permettre à chacun-e de faire des choix éclairés, renoncer à certaines actions
4. Régénérer : avoir un impact positif sur l'équilibre vivant/non vivant du lieu et du quartier

Gaîté Lyrique

Fabrique de l'époque

Le motto : se penser en écosystème et non de manière individuelle

La Fabrique de l'époque s'est ainsi structurée autour de dynamiques de coopération (vs compétition) dans toutes les dimensions du projet et du lieu :



Une gouvernance collective : faire ensemble

Dès 2023, nous avons mis en place des instances de concertation et de décision :

- Une SAS portée par 4 actionnaires : Arty Farty 40% - makesense 20% - Singa 20% - ARTE 20% et un partenaire éditorial : Actes Sud
- Des instances de concertation : un Comité éditorial et un Comité stratégique qui se réunissent tous les 15 jours, avec la participation des équipes Gaîté et des représentants des 5 partenaires fondateurs.
- Des instances de décision : Conseil de surveillance, Comité de direction et la Réunion planning.

Un bâtiment partagé : un lieu culturel est avant tout un lieu public

Le lieu ne nous appartient pas, il nous est confié pour 5 ans, jusqu'à fin 2027. Notre responsabilité est de le mettre en partage. Une approche qui nourrit toutes nos décisions et manières d'appréhender ce bâtiment de plusieurs milliers de m2 en plein cœur de Paris.

Une programmation polyphonique : être porte-voix, partager de nouveaux récits

Notre vision artistique est plurielle. Comme une partition à plusieurs voix, la programmation se compose avec les partenaires fondateurs, les résident.es du 6ème et 7ème étages et l'invitation de collectifs, associations, artistes, médias, ... Elle se nourrit de leur singularité tout en prenant appui sur un socle de valeurs communes, au premier rang desquelles figurent le décroissement, la dépoliarisation et l'engagement.

La polyphonie propre à ce récit sur notre époque est aujourd'hui nécessaire pour en épouser la complexité et en dégager l'unité. En sortant de la figure sacro-sainte d'une direction artistique incarnée par une seule personne, nous ébauchons un projet alimenté par une multitude de points de vue et de sensibilités. Être porte-voix, partager de nouveaux récits.

Une démarche partagée avec la filière

La coopération est l'ADN de la Fabrique de l'époque qui promeut la capacité du collectif à aller plus loin, pour dépasser les blocages sectoriels dû au "dilemme du prisonnier". Partout en France et en Europe, des lieux culturels innovent pour relever les défis écologiques et sociaux. Il s'agit de transformer collectivement la filière en nourrissant les usages de centaines de lieux et institutions culturelles, en partageant mutuellement nos expertises, expériences et outils.

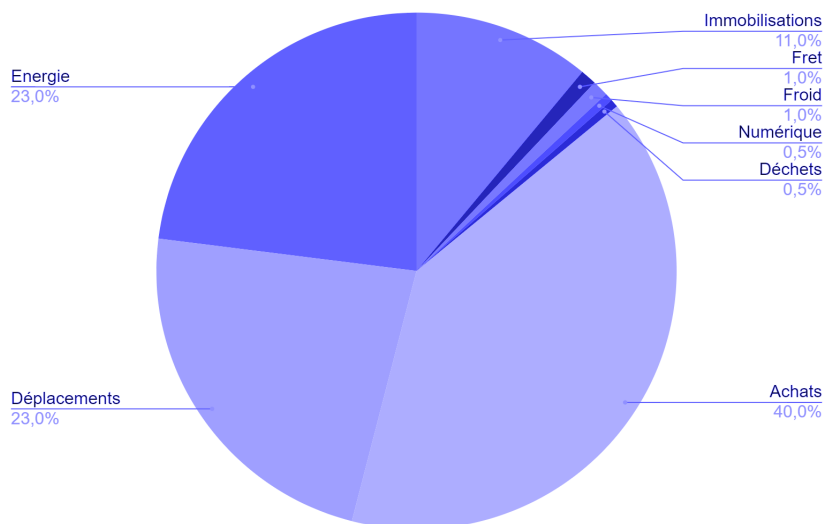
Gaîté Lyrique Fabrique de l'époque

Réduire : continuer à diminuer nos impacts négatifs sur le vivant et les vivants

Actions prioritaires 2024 - 2027

Nourrie par le bilan carbone réalisé en 2022, la Gaîté Lyrique intensifie ses actions de réduction de son impact en collaboration étroite avec la Ville de Paris, propriétaire du bâtiment.

**Répartition des émissions de GES par poste d'émissions
(2022, BL Evolution)**



A partir des résultats de ce premier bilan carbone, plusieurs actions prioritaires ont été identifiées :

Action : Installation d'une gestion technique de bâtiment (GTB)

Depuis la réception du bâtiment de la Gaîté Lyrique en 2011, la GTB est inexistante. La gestion des fluides se fait par le biais de moyens humains qui interviennent directement sur les 10 CTA (centrales de traitement d'air) présentes dans le bâtiment afin de régler la température et le débit d'air des différents espaces. Au fur et à mesure des années, une réaction en chaîne d'usure, de dysfonctionnement, de pièces manquantes, ... a entraîné une série d'interventions pour terminer sur une mise à l'arrêt de l'ensemble, ou en partie, des CTA en 2018. La Ville de Paris a entamé des démarches avec un bureau spécialisé afin de réaliser une étude complète sur la gestion des fluides à la Gaîté Lyrique.

Cette étude a abouti à la réalisation de grands chantiers à mener en 3 phases :

- 1ère phase, réparation et mise au norme des CTA. Cette phase a été effectuée en 2019.
- 2ème phase, analyse des besoins avec pour objectif l'installation et la mise en fonction d'une GTB : climatisation, production de froid, gestion des éclairages, remontée de panne électrique, retour d'alarme des pompes de relevage, CPCU (chauffage), TGBT (Tableau général basse tension), transformateur (Haute tension), onduleurs des moyens de secours (éclairage de sécurité, ascenseur, trappes de désenfumage, système de sécurité incendie).
- 3ème phase, d'importants investissements et travaux - réalisés par la Ville de Paris - sont à planifier.

Gaîté Lyrique

Fabrique de l'époque

- **Action : Gestion des déchets : réduction, réemploi et valorisation des déchets**

En partenariat avec l'entreprise Cèdre et plusieurs associations de réemploi, la Gaîté Lyrique s'engage à réduire sa production de déchets avec :

- diagnostic annuel des déchets produits et traçabilité des valorisations des déchets
- simplification des points de collecte dans le bâtiment
- suppression des poubelles individuelles dans les bureaux
- points de collecte de déchets d'équipement électrique et électronique (D3E) pour le quartier
- sensibilisation des collaborateurs et des publics sur site
- politique de réemploi systématique via des associations pour le mobilier, la scénographie, les équipements, etc.
- intégration de la gestion des déchets dans la charte partenaires/usagers du lieu. Une production importante des déchets est également liée aux événements privés et coproduits. Une charte des partenariats doit être élaborée pour accompagner les producteurs des événements dans la réduction et la gestion de leurs déchets.

- **Action : Refonte de la communication**

- Abandon de la communication papier (flyer, dépliants, etc.)
- Refonte de la signalétique pour réduire la production de supports et travailler un circuit de revalorisation
- Après un audit réalisé en 2022, la Gaîté Lyrique s'engage vers la création d'un nouveau site internet répondant aux enjeux de sobriété numérique et d'accessibilité.

- **Action : Réduire l'inaccessibilité du lieu**

- Réalisation d'un audit chaque année (audit en cours).
- Partage des consignes de sécurité pour l'accès PMR dans le lieu
- Installation d'une boucle magnétique sur toutes les bornes et les modules bar
- Installation d'une tablette PMR sur tous les modules bar (RDC, R2, R-1)
- Prolongement de la borne podo passante vers le bar
- Signalétique sur les rambardes en verre en mezzanine (casser la transparence des rambardes)
- Déplacement de l'interphone sur l'entrée 3 bis pour être à hauteur des PMR
- Refaire la signalétique des espaces PMR au sol au 4ème étage pour 4 personnes

Gaîté Lyrique

Fabrique de l'époque

Renoncer : permettre à chacun-e de faire des choix éclairés et renoncer à certaines actions en fonction de leurs activités

Actions prioritaires 2024 - 2027

- **Action : Tolérance 0 contre les comportements discriminatoires et violences sexistes et sexuelles**

La régénération en entreprise vise une amélioration de la santé physique, émotionnelle et sociale du lieu, des équipes et de ses usagers. A ce titre, la Gaîté Lyrique prône une politique de tolérance zéro envers toute forme de discrimination ou de violences sexistes et sexuelles au sein du lieu et dans les collaborations avec les partenaires et usagers du lieu.

- Formation de l'ensemble des salarié.es et mise en place d'un protocole de lutte contre les discriminations et les VSS
- Intégration d'une clause dans les contrats de travail salariés, intermittents, extra bar/accueil
- Intégration d'une clause dans les contrats commerciaux relevant de l'ensemble des activités (programmation, privatisation, restauration, résidents, sécurité, etc.)
- Création de mission de doorhost dans le cadre des programmations de Club et Nuit et développement de la prévention des comportements discriminatoires et VSS auprès des publics
- Mission de référent.e VSS

- **Action : Création d'une carte des mobilités vertes**

La Fabrique de l'époque repose sur un écosystème de partenaires vertueux déployés à Paris, Lyon, Montpellier, Arles et Bruxelles. Les programmations peuvent ainsi être optimisées et tournées via le train (musique, festival, exposition). Au-delà de ces destinations, la Fabrique de l'époque souhaite dessiner une carte verte pour aller plus loin et accompagner les dynamiques de mobilité des artistes et partenaires. Différentes modalités pourraient être ainsi partagées et intégrées à nos modèles de contrats :

- Pas de programmation de personnes se déplaçant en jet privé
- Privilégier le train à l'avion à l'échelle européenne (carte à préciser)
- Quand avion, s'assurer avec le tourneur que le circuit de la tournée est optimisé (plusieurs dates sur place/ dans la région)
- Mise en place d'éco-rider (initiative club zéro plastique : les artistes signataires refusent le plastique jetable lors de leurs performances club et festival)

- **Action : Sortie du plastique à usage unique**

En 2023, la Gaîté Lyrique a renouvelé son [engagement auprès de la Ville de Paris](#) et sa démarche de sortie du plastique à usage unique. En 2024, la Gaîté a également rejoint le Club Zéro Plastique pour étendre le partage d'expertises entre pairs. Plusieurs dispositifs restent encore à supprimer dans le cadre des activités bar et exploitation de la Gaîté : suppression des canettes et briques de thés liées à certains partenariats alcooliers (nécessité d'embarquer les partenaires dans la démarche), mise en place de bouteilles en verre consignées, généralisation des gourdes pour les artistes et équipes techniques, etc.

Le plastique à usage unique reste par ailleurs encore très présent dans le cadre des événements privés et coproduits accueillis par la Gaîté. Un accompagnement des partenaires et prestataires est à développer : mise en place d'une charte avec une liste de partenaires référencés, et liste actions recommandées/obligatoires.

- **Action : Suppression des propositions carnées**

Depuis 2024, l'ensemble des offres de restauration et de catering proposées aux publics et aux artistes sont végétariennes. La liste des traiteurs référencés pour les événements privés est à ce jour mixte. Un accompagnement est à développer pour privilégier/prioriser l'offre végétarienne auprès des traiteurs partenaires.

- **Action : Mise en place d'un guide de politiques d'achat - circuits courts, produits recyclés, sortie PUU, etc., pour l'ensemble des services de la Gaîté Lyrique.**

Gaîté Lyrique

Fabrique de l'époque

Régénérer : avoir un impact positif sur l'équilibre vivant/non vivant du lieu et de son quartier

Actions prioritaires 2024-2027

La régénération vise à opérer un double mouvement de façon concomitante : le premier étant le mouvement de réduction des impacts au seuil incompressible et le second portant sur les actions à impacts positifs, ces impacts étant supérieurs aux impacts négatifs résiduels. Deux axes d'actions prioritaires se dégagent ainsi à la Gaîté Lyrique :

Ambition 1 : Partager nos espaces, nos fluides, et transformer une sur-consommation du bâtiment inévitable en impact social et environnemental

- **Actions 2023 : Un lieu ouvert et habité en journée**

- Elargissement des horaires d'ouverture
- Doubler le nombre de travailleurs et travailleuses avec 60 résident.es
- Avoir le lieu ouvert avec + 60% de programmation artistique gratuite
- Mise en place de distributions hebdomadaires avec des associations pour répondre aux besoins de territoire

- **Action : Lancement de l'hébergement de nuit**

Devenir le premier lieu culturel d'hébergement d'urgence, en collaboration avec les associations J'accueille et Bureaux du Cœur, en accueillant les premiers publics dès 2024. ERP 1ère catégorie, le bâtiment de la Gaîté Lyrique est chauffé l'hiver, climatisé l'été, sécurisé 24h/24, muni de points d'eau et de loges, ... Et si tout lieu culturel, sécurisé et muni de loges rejoignait l'expérimentation, combien de personnes en situation de précarité pourraient être logées et participer à la programmation et à la vie du lieu culturel ?

- **Action : Partage des espaces de travail climatisés/chauffés avec le quartier**

Imaginer une mutualisation des espaces de travail climatisés ou chauffés, sous-utilisés pendant les périodes de congés (été/hiver, télétravail) avec le CNAM, d'ici 2025 ?

- **Action : Concilier lieu ouvert à tous et toutes / vers un espace safe(r)**

Ouverte à tous et toutes, la Gaîté Lyrique aspire à se vivre comme un espace positif, diurne comme nocturne, où chacune et chacune se sente et se sache accueillie en sécurité, libre d'être soi-même, à l'abri de toute forme de discrimination. Cette ambition nécessite une attention quotidienne qui doit se refléter dans :

- l'aménagement des espaces : sortir de la logique de contrôle, créer des espaces ouverts répondant aux différents besoins
- casser les hiérarchies : programmation et action culturelle / sortie des logiques de bénéficiaires (aidants/aidés) des éléments de langage
- accompagner les différents usages, la vie du lieu : création d'une charte des usages de la Gaîté Lyrique

Gaîté Lyrique

Fabrique de l'époque

Ambition 2 : Quartier vivant : transformer le square Chautemps en “square de l'époque” pour promouvoir la biodiversité dans toutes ses dimensions et repenser notre relation avec l'espace public et le vivant

Situé en contrebas de la Gaîté Lyrique entre le boulevard Sébastopol et la rue Saint-Martin, le square Emile Chautemps est un élément incontournable du patrimoine immatériel du quartier historique du haut-marais réputé pour son patrimoine architectural (Conservatoire des Arts et Métiers du 17ème siècle ; Abbaye Saint Martin des champs, la Tour du Vert Bois vestige datant du 12ème siècle et de nombreux hôtels particuliers de qualité patrimoniale remarquable). Né au 19ème siècle de la volonté de Napoléon III et des grands travaux du Baron Haussmann, bouleversant le quartier avec la création de la place de la République, le square Chautemps est le premier à être dessiné à la française dans la tradition de ces jardins du 17ème siècle dont le maître était André Le Nôtre. Après la Révolution française, les jardins s'ouvrent au public. En 1858, le square Emile Chautemps fait partie d'un réseau de jardins publics et de parcs, symbole d'un Paris moderne et végétalisé offrant de nouveaux “poumons” à la capitale.

En collaboration étroite avec la Ville de Paris, les services des parcs et jardins, le CNAM, les associations locales et les habitant·e·s du quartier, nous souhaitons replacer le square Chautemps au cœur de la vie du quartier, et valoriser ce patrimoine culturel et vivant commun.

A partir des expérimentations d'usages réalisées dans le cadre de Gaîté l'été, et en lien avec les parcs et jardins et acteurs du quartier, des programmations et aménagements du square pourront ainsi être imaginés collectivement :

- **Action : Une programmation autour du vivant dans l'ensemble du lieu tout au long de l'année**

Au-delà d'appliquer les principes de régénération au lieu et à ses usages, nous souhaitons favoriser la rencontre entre l'écologie et la culture, vecteur précieux d'idées et d'engagements. Tout au long de l'année, la programmation d'expositions, de conférences, d'ateliers, de projections et de performances est pensée autour du vivant, en lien avec les enjeux écologiques.

- **Action : Création d'un programme de résidence avec le CNAM**

Sur la thématique de la régénération au cœur du square Chautemps, lancement d'un [appel à projet](#) pour la création d'une mallette pédagogique à destination du jeune public par des étudiant·es d'école d'arts et de design.

- **Action : Rénovation et mise en partage du kiosque**

Avec les services parcs et jardins de la Ville de Paris, rénovation de ce mobilier urbain actuellement utilisé comme espace de stockage par les jardiniers et mise en partage pour imaginer des programmations communes avec les publics: ateliers, expositions, etc.

- **Action : Développement du végétal dans le square et sur la voie papin en lien avec la Ville de Paris**

- **Action : Des classes en plein air**

Plusieurs écoles du quartier ont d'ores et déjà exprimé leur envie de participer à la conception de la programmation, en lien avec notre partenaire Actes Sud et d'impliquer les enfants dans l'aménagement du square (à l'instar des cours oasis).

II. Essaimer à l'échelle du lieu, du territoire et de la filière

1. Former et accompagner les équipes Gaîté
2. Créer une charte partenariale pour embarquer les partenaires et prestataires
3. Créer une plateforme open-source
4. Créer un programme de formation
5. Développer des actions de plaidoyer et communication

Gaîté Lyrique

Fabrique de l'époque

Structurer, former et accompagner les équipes Gaîté

Programmation, production, communication, administration, accueil, sécurité, gestion du bâtiment, etc. tous les métiers, l'ensemble des services du lieu sont concernés par la démarche.

- **Action** : Partage d'une feuille de route et mise en place d'objectifs individuels et collectifs pour chaque salarié·e et service
- **Action** : Mise en place de formation pour l'ensemble de l'équipe salariée sur la régénération
- **Action** : Mise en place de formation spécifique autour des enjeux de sobriété numérique
- **Action** : Mise en place de formation spécifique autour des enjeux d'inclusion et de VSS
- **Action** : Obtention du [label ESUS](#) (Entreprise solidaire d'utilité sociale) / Gaîté Lyrique SAS

Créer une charte partenariale/usagers du Lieu Culturel Régénératif

- **Action** : Formalisation d'une charte des partenariats permettant d'engager des partenaires et usagers du lieu - privatisation, programmation, communication, restauration, ...- dans la dynamique régénérative du lieu :
 - le partage de valeurs communes
 - les actions obligatoires et listes référencées de prestataires conseillé·es pour réduire/renoncer/régénérer
 - les actions recommandées avec listes référencées de prestataires conseillé·es pour réduire/renoncer/régénérer

Création d'une plateforme open-source

À travers cette plateforme, nous mettons à disposition de tous les lieux culturels un espace ressource en ligne ainsi qu'un outil d'auto-diagnostic, afin de les accompagner vers un modèle de décarbonation via la régénération. Cette plateforme a pour objectif de permettre à chaque structure de relire sa gouvernance, son bâtiment, sa programmation et son modèle économique au regard de la matrice Réduire, Renoncer, Régénérer.

- **Action** : Mise en ligne d'une plateforme open source
- **Action** : Création de contenus/fiches partageant les principes fondateurs de la régénération, les bonnes pratiques et exemples d'actions pour réduire, renoncer et régénérer en partant de ce qui est expérimenté à la Gaîté Lyrique. L'ensemble de ces documents est créé et mis à jour par les services concernés et partenaires de la Gaîté Lyrique.

Créer un programme de formation

Le programme de formation s'adresse aux lieux et acteurs culturels voulant s'engager dans la régénération. Il pourra se déployer et se pérenniser dans le temps en intégrant les plans de formation des collectivités et des salarié·es d'entreprises culturelles impliqués dans des lieux : prestataires, partenaires, etc. Des groupes de pratiques seront animés pour permettre aux lieux formés d'avancer ensemble sur le chemin de la régénération, et de les suivre dans le temps.

- **Action** : Création du programme de formation
- **Action** : Commercialisation du programme

Actions de plaidoyer et communication

Une campagne de plaidoyer sera coordonnée par la Gaîté Lyrique, mobilisant l'ensemble des partenaires pour partager à grande échelle les enjeux du changement de paradigme et de la régénération au sein du secteur culturel : participation à des conférences et colloques à l'échelle nationale et internationale. Par exemple : Prourable, Change Now, Sitem, Museum Connection, ... Agir pour le Vivant, avec les CEC en région, les réunions des directeurs des affaires culturelles, etc.

En parallèle, une campagne de communication sera créée pour partager avec les publics des lieux

Gaîté Lyrique Fabrique de l'époque

culturels (sur place et en ligne) la démarche globale et les actions auxquelles ils peuvent prendre part.

- **Action** : Formalisation des éléments de langage et contenus
- **Action** : Campagne communication sur site / online
- **Action** : Agenda prises de parole en conférences / événements

III. Évaluer la régénération

Comment évaluer ?

Comment définir si nos actions à impacts positifs ont un impact supérieur aux impacts négatifs ? La régénération consiste à fournir les conditions de l'expression du plein potentiel du vivant sans prédéterminer le résultat (par essence aléatoire). Aujourd'hui, les outils d'évaluation spécifiques à chaque activité n'existent pas encore pour caractériser l'ensemble des impacts. Ces indicateurs et évaluation porteront bien entendu sur les évaluations socio-écologiques avec une prédominance des indicateurs environnementaux (pour rappel, la régénération s'inscrit dans le paradigme de la soutenabilité forte soit la prédominance de l'écologie sur le social, lui-même prédominant sur l'économique).

Mesurer l'impact d'une politique de régénération est déjà délicat et se traduit souvent par des indicateurs qui ne sont pertinents qu'à grande échelle : combien d'espèces sauvegardées sur un territoire donné, quel rythme d'extinction freiné ou réduit (biodiversité) ? Quelle surface déminéralisée ou renaturée ? À l'échelle urbaine, et d'une institution culturelle, ces indicateurs sont à adapter, inventer, pour permettre d'évaluer l'action de façon concrète.

Lieu en plein cœur de ville, nous avons conscience que l'existence même du bâtiment néoclassique de 10 000m² de la Gaîté Lyrique, jouxtant deux boulevards parisiens, pose un défi supplémentaire dans notre quête d'un équilibre social/écologique. Nous souhaitons renforcer notre impact social positif tout en portant une attention plus forte à la place du vivant non humain dans nos usages et notre programmation, en valorisant le square Chautemps au maximum. Nourrie à la fois d'ambition et d'humilité, nous assumons une dynamique expérimentale et la nécessité de se faire accompagner par un partenaire extérieur expert de la régénération : le centre de recherche-action Lumia (lire [LUMIA, "L'entreprise à visée régénérative", 2023](#)).

Nos objectifs à l'échelle de la Gaîté Lyrique et de la filière

L'évaluation de notre action s'inscrit ainsi dans une double dynamique :

- A l'échelle de la Gaîté, notre capacité à réduire nos impacts au seuil incompressible et de générer des impacts positifs sur le vivant et non vivant du lieu et du quartier.
- A l'échelle de la filière, notre capacité à accompagner la transformation du secteur dans la manière d'exploiter des lieux culturels pour devenir des lieux culturels régénératifs. Notre ambition étant de faire coopérer des acteurs de la culture, de la régénération, de la recherche et des médias autour d'un nouveau modèle de lieu culturel régénératif.

Pour cela, nous mettons en place dans [l'outil matrice - suivi des actions](#) :

- Le suivi de réalisation de chaque action de la feuille de route avec l'identification des services concernés, le planning de réalisation, et des indicateurs de réalisation.
- Des livrables systématiques pour documenter les expérimentations à la Gaîté Lyrique et partager les bonnes pratiques : charte partenariale, charte des usages du lieu culturel régénératif, template d'éco-rider, clauses de contrats, plateforme en ligne avec l'ensemble des ressources accessibles, ...
- Des indicateurs d'impacts à définir en collaboration avec des partenaires experts de la régénération en entreprise (Lumia). Exemples :
 - pourcentage de baisse de la consommation significative du bâtiment (bilan carbone)
 - de notre activité grâce à la proposition d'alimentation non carnée, carte de mobilités

Gaîté Lyrique

Fabrique de l'époque

- du quartier - végétalisation, acteurs convertis dans le quartier
- et de la filière - plateforme open source, actions de plaidoyer, charte des partenaires et programme de formation.